

GERHARD
MUNTHE

EVENTYRLIGE
INTERIØRER

VEILEDNING
FOR LÆRERE
OG
FORMIDLERE



NASJONALMUSEET

VEILEDNING FOR LÆRERE OG FORMIDLERE

GERHARD MUNTHE EVENTYRLIGE INTERIØRER

Veiledningen anbefales brukt
sammen med formidlingsbrosjyre
og all informasjon som ligger på
[utstillingens nettside](#)



↑ *Christian Krohg, Gerhard Munthe, 1885*
Olje på lerret / Oil on canvas, Nasjonalmuseet

Gerhard Munthe (1849-1929) var en av de mest originale og fremtredende kunstnerne innen art nouveau-bevegelsen i Europa. Hans radikale, abstrakte stil basert på inspirasjon fra japanismen, syntetismen og gammel norsk folkekunst anses i dag som en forløper til modernismen i det 20. århundre. Munthes største innsats er hans utallige romdekorasjoner, blant annet Eventyrværelset i Holmenkollen Turisthotell (1896-98) i Oslo og Håkonshallen (1910-15) i Bergen. En serie tapet- og tekstil mønstre (1891-92) samt eventyrakvarellene (1892-93) inspirert av norske folkeviser og norrøn mytologi, la grunnlaget for en fornyelse av den dekorative kunsten i Norge, særlig innenfor design og kunstindustri.

Hans vignetter og illustrasjoner til Snorres Kongesagaer påvirket en rekke europeiske kunstnere. Munthe var blant Norges første designere, og hans arbeider dekket de fleste feltene innenfor dekorativ kunst: tapeter, porselen, møbler, glassmalerier, sølv, smijern, bokbind, skrifttyper, billedvev og ex libris.

Les mer om [Munthe her](#)

OM UTSTILLINGENS ORGANISERING

Utstillingen er konsentrert om fire interiører eller romdekorasjoner:

Eventyrværelset på Holmenkollen Turisthotell, Leveld; Munthes hjem på Lysaker, Strand gård i Numedal og Håkonshallen i Bergen, alle tegnet av Gerhard Munthe. Her er maleri, akvarell, billedvev, møbler, fotografi, porselen, en 3 D-animasjon eller - gjenskaping av Håkonshallen, noen reproduksjoner og bøker.



↑ Strand gård Foto: Nasjonalmuseet



↑ Gerhard og Sigrid Munthe i peisestuen, Leveld, Bærum.



↑ Eventyrrømmet på Holmenkollen Turisthotell



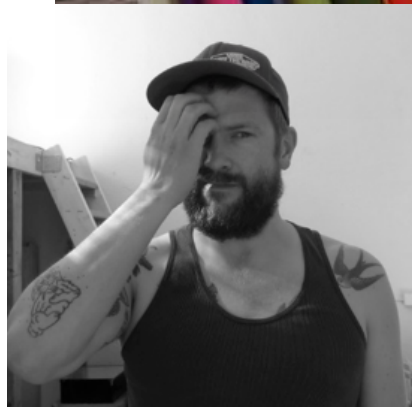
↑ Håkonshallen, Digital rekonstruksjon av Arkikon AS for Nasjonalmuseet

SAMTIDSKUNSTNERE I UTSTILLINGEN

I tillegg til Munthe er to samtidskunstnere, som begge er opptatt av Munthe, representert i utstillingen.

Anders Smebye går i dialog med en av Munthes tekstiler Svømmende Havmenn og lager sitt helt nye tekstile verk inspirert av dette i en spesiell applikasjonsteknikk. Vi har med dette fått en interessant intervensjon, eller et tidsbrudd inn i utstillingen.

Kristin Sæterdal har vevet en tolkning av Munthes *Hyndetrek* (putetrek) til Håkonshallen i Bergen. Trekkene brukes på to krakker i vandreutstillingen.



↑ Anders Smebye

↑ Fra Anders Smebyes atelier under arbeidet med *Svømmende havmenn* dobbeltekponert

↓ Fra Sæterdals atelier under arbeid med hynde- eller putetrekkene.



→ [Se bilder og få mer informasjon om verkene i utstillingen her](#)

FÅ INNTRYKK, GI UTTRYKK

Publikum skal ikke bare få oppleve Munthes mangefasetterte kunstproduksjon, men selv bli inspirert og få prøve seg med ulike aktiviteter. En stor vev er integrert i utstillingen. Her kan publikum få veve slik det ble gjort på Munthes tid. En film med bruksanvisning for veven er integrert i utstillingen.

[Ta en titt på filmen VEV
EN RUTE her!](#)

SE, TENK, GJØR!

I tillegg til veving er det lagt opp til at alle elever som kommer til utstillingen, enten det er alene, med familien, eller sammen med klassen, får et aktivitetshefte. Heftet kan brukes til alle aldersgrupper. Heftet er merket med SE, TENK, GJØR! GERHARD MUNTHE. EVENTYRLIGE INTERIØRER.



MÅL MED UTSTILLINGEN

- Bli kjent med Gerhard Munthe som en av Norges første designere, hans kunstnerskap og mangfoldige kunstneriske virke
- Bli kjent med Gerhard Munthe som mønstrenes mester
- Bli kjent med ulike motiver, teknikker, materialer og prosesser hos Munthe
- Bli kjent med to samtidskunstnere, Anders Smebye og Kristin Sæterdal, deres tekstile teknikker og tolkninger av Munthe
- Lære om kunstnerne og selv bli inspirert til å skape

FAGINTEGRERING

MATEMATIKK

Om ulike organiske og geometriske former, mønstre, sjablonger, gjentakelser, border, rapporter.

KUNST OG HÅNDVERK

Gryende modernisme som del av kunsthistorien, jugend, art nouveau, japanisme, japansk katagami (sjablonger), begynnende abstraksjon, stilisering, design, kunstindustri-design, bruk av ulike teknikker og materialer, menn og kvinners rolle i vevkunsten historisk sett.

NORSK

Bokillustrasjoner; Snorre, Draumkvedet mfl, ex libris, vignetter, initialer.

ORD OG UTTRYKK

ORD OG UTTRYKK VERDT Å SNAKKE OM/FORKLARE

(NB! Tilpasse de ulike trinn)

- Designer
- Akvarell,
- Abstrakt kunst,
- Stilisering,
- Art nouveau,
- Japanisme,
- Modernisme,
- Eklektisisme (stilblanding),
- Interiør eller romdekorasjon,
- Ornametikk,
- Sjablonger,
- Kartong eller forelegg (skisse/mønster for vev i papp eller papir),
- Billedvev,
- Ruteåkle,
- Renning,
- Innslag,
- Norsk spælsau,
- Ryegarn,
- Intervensjon (tidsbrudd),
- Gesamtkunstwerk (helhetskunst),
- Treskjæring,
- Smijernsarbeider,
- Bokillustratør,
- Initial,
- Vignetter,
- Ex libris.

TEKNIKKER MUNTHE BRUKER

- Akvarellmaling
- Maling
- Sjablonger
- Tegner
- Tapeter
- Porسلene
- Sølv og møbler
- Samt hele romsinteriører
- Lager skisser/kartonger for billedvev som andre vever.

MATERIALER

- Papir
- Lerret
- Tapet
- Tre
- Jern
- Tekstil
- Glass
- Sølv
- Porselen

MÅLGRUPPER

Utstillingen kan brukes fra barnehage til voksen alder. Opplegget må tilpasses de ulike aldersgruppene. Forslag til inndeling av aldersgrupper:

- De minste; barnehage og småtrinn
- Mellomtrinn og ungdomstrinn
- Videregående og voksne

Innholdet i utstillingen er rikt og mulighetene mange, her er det bare å velge aktiviteter og oppgaver og tilpasse til klassen du har og det galleriet kan tilby. Se forslag til fordeling av opplegg, oppgaver og spørsmål senere i veiledningen.

OPPLEGG SOM KAN BRUKES FOR ELEVER ELLER ANDRE BESØKENDE

En eller to skoletimer, uansett alder. For store klasser anbefaler vi grupper med to formidlere og halve klasser for at elevene skal få maksimalt utbytte av utstillingsbesøket.

TO MULIGE FORMIDLINGSLØP, EN ELLER TO TIMER:

- A. Intro om kunstnerne og en hel omvisning først
- B. Arbeide med aktivitetshefte og vev
- C. Oppsummere, vise frem noe de har gjort, som de er spesielt fornøyde med
- D. Gjøre ferdig på skolen, eller hjemme
- E. Dere kan gjerne dele noe fra ditt besøk i utstillingen eller fra aktivitetsheftet på Instagram: #gerhardmunthe eller #gmunthesetenkgjør

ELLER

- A. Intro om kunstnerne
- B. Ta et og et tema i aktivitetsheftet, først vise aktuelle verk i utstillingen, så arbeid med det aktuelle temaet i heftet
- C. Ta et nytt tema i aktivitetsheftet, vis aktuelle verk, deretter jobbe med aktivitetshefte osv
- D. Oppsummere, vise frem noe av det de har gjort, noe de er spesielt fornøyde med.
- E. Gjøre ferdig på skolen, eller hjemme
- F. Dere kan gjerne dele noe fra ditt besøk i utstillingen eller fra aktivitetsheftet på Instagram: #gerhardmunthe eller #gmunthesetenkgjør

FORMIDLINGSFORLØP

Vi anbefaler å starte foran den store skjermen i utstillingen som viser 3D-animasjonen, en gjen-skaping av Håkonshallen som dessverre ble ødelagt under siste verdenskrig. La elevene se filmen som tar to minutter. Deretter kan man spørre dem hva de har sett? Så kan man vise dem bilde av Gerhard Munthe og si at i dag skal de bli nærmere kjent med denne mannen, som laget det fantastiske interiøret, født i 1848 og død 1929, mønstrenes mester og Norges første kunstindustridesigner mm.

→ [Her kan du se 3D-animasjonen av Håkonshallen](#)

→ [Her kan du lese mer om brannen under andre verdenskrig som dessverre ødela det meste.](#)



↑ Håkonshallen, Digital rekonstruksjon av Arkikon AS for Nasjonalmuseet

Deretter kan man si at de også skal bli kjent med to andre kunstnere som lever i dag og som er opptatt av Munthe, Anders Smebye og Kristin Sæterdal. Bilder kan vises av de tre (folierte bilder følger med i følgekasse)

Si at de også skal få et aktivitetshefte hver, som de skal få arbeide med under besøket og i etterkant. De skal også få prøve å veve to og to sammen på en stor vev. Vevingen kan foregå parallelt med at resten av klassen jobber med heftet.

Det er laget en stor vev til utstillingen hvor publikum kan få veve hver sin rute i et såkalt ruteåkle med grovt ryegarn fra Rauma fabriker. Det er laget en kartong med rutemønstre slik Munthe gjorde. Grovt ryegarn benyttes slik det ble gjort på Munthes tid.

En film ved siden av veven forteller hvordan man gjør det.

→ [Her kan du ta en titt på veven](#)

NB! Se filmen ved veven før man starter!

NB! Lærer bestemmer hvem som skal få veve når!

→ [Her kan du laste ned aktivitetsheftet SE, TENK, GJØR](#)

Utstyr som følger med utstillingen

- Trekasser med gråblyanter fra 1 B til 6B i hardhet
- Trekasser med fargeblyanter i Munthes favorittfarger + andre farger
- Blyantspissere
- Folierte bilder av kunstnere, interiører og prosesser

BRUK AV AKTIVITETSHEFTET

Tid på hver oppgave vil naturlig variere og kan tilpasses gruppen. Alle oppgavene kan gjøres i utstillingen og som oppfølging etter besøket. Anbefalt tid per oppgave: 10 – 15 minutter.

- 1 Samling for alle:
Hvem var Gerhard Munthe? Fortell om ham. Tilpass til aldersgruppen. Første norske designer, mangfoldet i produksjonen mm. Ta en liten runde i utstillingen for å få en oversikt sammen. Snakk om de fire interiørene, helhetskunst og romdekorasjoner mm. Hvorfor kalles Munthe for mønstrenes mester, mon tro?
Hvem er Anders Smebye?
Bruk info bak i heftet
Hvem er Kristin Sæterdal?
Bruk info bak i heftet
- 2 Utdeling av hefter og blyanter. Skriv navnet ditt så vakkert du kan først i boken.
- 3 Ta så en felles titt på boka Snorres kongesagaer som ligger i utstillingen, se på side 1.



Fortell om Gerhard Munthe som bokillustratør. Han har tegnet en vakker initial, en stor I, på side 1 i boka, vis frem. Studer motivet sammen. Se også side 4 i aktivitetshftet. Jobb deretter med din initial på side 4.



- 4 Bokkunst, side 5: Snorres kongesagaer, hva skjer, fortell gjerne historien om Odin, Hugin og Munin!



- 5 Eventyr, side 6 og 7: Snakk om hans farger; krepserødt, rødlig fiolett, potteblått, blågrønt og messinggult, hold opp de riktige fargeblyantene. Finn fargene i utstillingen. Fargelegg i hans farger eller bruk ditt eget fargevalg på side 7.

- 6 Leveld, Munthes hjem i Bærum, side 8: Se på verk i utstillingen, se på det spesielle maleriet i utstillingen og stolene! Dragestolen til Munthe kan også ses på bildet fra tyrrommet på Holmenkollen Turisthotell.



Tegn ditt eget møbel inspirert av ham på side 9.

- 7 Håkonshallen, side 10: Det perfekte kunstverk, helhetskunst, gesamtkunstwe
Fortell den dramatiske historien om brannen. Se filmen på nytt. Hvilke teknikker er brukt?

- 8 Håkonshallen, side 12: Se på verket Svømmende havmenn. Se også på forhenget med samme motiv i filmen. Se på Anders Smeby sitt verk, som intervensjon eller tidsbrudd 100 år etter. Se på forskjeller og likheter. [Studer Anders sin applikasjonsteknikk.](#)
Lag dine egne havmenn eller- fruer, fantasier i vei på side 13!

- 9 Blåveis, side 14: Snakk om naturformer hos Munthe, organiske og geometriske mønstre, forenkling, stilisering, abstrahering. Hvordan gjøres en forenkling, abstrahering? Hvordan kan vi kjenne igjen blåveisen? Velg en blomst og tegn ditt eget tallerkenmønster på side 15.



- 10 Billedvev side 16: Finn en rutevev i utstillingen med tittel Nellik. Studer veven sammen. Er Nellik et passende navn på veven? Alle ser filmen VEV EN RUTE! ved den store veven i utstillingen. Lag deretter ditt eget rutemønster i heftet, eller vev på veven!



- 11 ex libris er et merke som forteller hvem som eier en bok. Det består av bokstaver og tegninger som kjennetegner den som eier boka. Tegn selv ditt eget merke.



- 12 Oppsummere bruken av aktivitetsheftet. Hva er helhetskunst?

Er han den første norske kunstindustridesigner? Er han mønstrenes mester, synes du?



- 13 Gjør ferdig heftet på skolen eller hjemme.
- 14 Instagram: #gerhardmunthe eller #gmunthesetenkgjør

OPPSUMMERING AV UTSTILLINGSBESØKET

Avslutningsvis kan man spørre gruppen om de kan nevne tre ting de vil huske fra utstillingen.

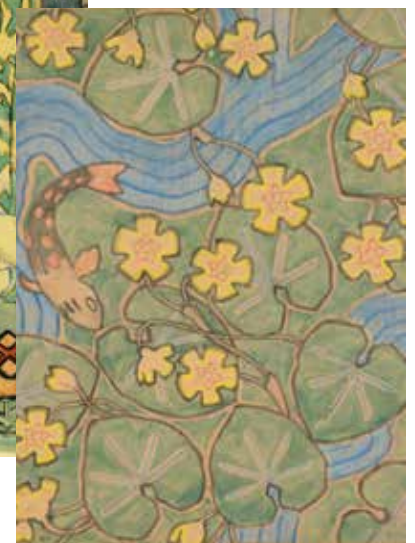
Alle bør få mulighet til å si dette høyt.

Alternativt kan du be elevene om å fortelle en venn tre ting om utstillingen som kan gi dem lyst til å besøke galleriet.



VALGFRIE OPPGAVER SOM KAN GJØRES FØR ELLER ETTER BESØKET

- Finn ut mest mulig om Gerhard Munthe, Anders Smebye eller Kristin Sæterdal på nett.
- Du er journalist. Lag et intervju med Gerhard Munthe eller en av de andre
- Finn ti spørsmål som du lurer på før eller etter besøket.
- Jobb videre med heftet SE, TENK, GJØR!
- Lage enkle tekstile applikasjonsarbeider inspirert av Munthes verk og Smebyes teknikk



BESØK OG OPPLEVELSE FOR SKOLENS ULIKE TRINN

Barnehage og småtrinn

- Finne noe som er virkelig, noe som ligner på mennesker eller dyr og noe som ikke gjør det helt, nærme seg og kanskje lære begrepet abstrakt
- Finne en verk de har lyst til å «kjøpe» med hjem og prøve å forklare hvorfor de har valgt akkurat det verket
- Lære minst fem faktaopplysninger om kunstnerne; navn og hva de er opptatt av mm
- Bruke heftet SE, TENK, LÆR

Mellomtrinn og ungdomstrinn

- Snakke om hvorfor han er den første norske kunstin-
dustridesigner
- Sammen prøve å definere vanskelige ord og uttrykk
- Lete etter figurativ og abstrakt kunst i utstillingen
- Finne mønstre og gjentakelser av mønstre som lager rapporter
- Studere teknikker nærmere
- Finne et verk de har lyst til å «kjøpe» med hjem og prøve å forklare hvorfor de har valgt akkurat det verket ut i fra form, materiale, uttrykk osv
- Studere hvordan ulike verk er laget
- Snakke om kvinner og menns roller i vevkunsten opp gjennom tidene.
- Studere intervensjonen til Anders Smebye, sammenligne med Munthes verk Havmennene, likheter og forskjeller i teknikk, materialer og uttrykk
- Bruke SE, TENK, LÆR

Videregående og voksne

- Snakke om hvorfor han er den første norske kunstin-
dustridesigner
- Snakke om overgangen fra mer figurasjon til abstraksjon, hvordan dette gir seg utslag
- Finne mønstre og gjentakelser av mønstre som lager rapporter
- Sammen prøve å definere vanskelige ord og uttrykk
- Snakke om gryende modernisme, jugend, art nouveau, japanisme mm
- Studere teknikker
- Snakke om kvinner og menns rolle i vevkunsten opp gjennom tidene
- Studere intervensjonen til Anders Smebye, sammenligne med Munthes verk Havmennene, likheter og forskjeller i teknikk, materialer og uttrykk
- Bruke SE, TENK, LÆR

MER OM GERHARD MUNTHE, TIDEN OG INTERIØRENE

Gerhard Munthe (1849–1929) var kjent som landskapsmaler, men den mest originale og betydelige innsatsen gjorde han innenfor design og kunstindustri.

Inspirert av oldtiden, norsk folkekunst, japansk kunst og Art Nouveau var Munthe en av de første norske designerne for industrien på slutten av 1800-tallet. Hans første mønstre for tapeter, vevnader, porselen og grafisk design ble utført i 1891–93. Senere ble repertoaret utvidet med møbler, sølv, bokbind, illustrasjoner, skrifttyper og hele romutsmykninger, hvor han virkeliggjorde ideen om en fri kombinasjon av de forskjellige kunstformene i et *Gesamtkunstwerk*.

EN KUNSTNER TIL INDUSTRIEN

«Kunstnere til industrien» var slutten av 1800-tallets slagord og Munthe var blant de første i Norge som tok dette på alvor. Julen 1890 mottok han en bok om japansk design og kunst som brakte ham til «at tænke på Industrien», og at det faktisk ikke var tenkt et norsk mønster i vår tapet-, tekstil- og porselensindustri. Alt var hentet fra utlandet. Han ga seg derfor «i kast med Ornamentikk», og i likhet med flere av sine samtidige vendte han seg bort fra naturalismen mot et mer stilisert uttrykk. Munthe ville skape en egen stil basert på norske mønstre, planter og farger kombinert med en viss inspirasjon fra Japan i de forenklede og stiliserte formene. På Landsutstillingen i Skien i 1891 viste han sine første mønstre for tapeter, vevnader, porselen og grafisk kunst, og noen av disse kom snart i produksjon.

EVENTYRAKVARELLENE

Munthes store dekorative gjennombrudd kom med Sort og hvitt-utstillingen i Kristiania i 1893. Der viste han elleve «fantasier over norske eventyr». Bildene var ikke illustrasjoner til konkrete eventyr, men et resultat av kunstnerens forestillingsevne. Han ønsket å fange stemningen fra tiden forut for eventyrene, «en grum Tid da Trolde aldri var dumme paa godmodig Vis, men lumske Jøtner, en Tid da alt var Blod og Jern og meget fælere».

Eventyrakvarellene er en original blanding av stiliserte landskaper, figurer og ornamenter gjengitt i ren flatestil uten perspektiv. Fargene er hentet fra norsk bondekunst, og fra japanske tekstiler og fargetrykk. Munthe hevdet at han hadde funnet et «norsk fargeinstinkt» med hovedfargene: krepserødt, rødlig violett, potteblå, blålig grønt og en kraftig gulfarge.

REVOLUSJONERENDE INTERIØRER

Da eventyrakvarellene ble utstilt i 1893 ble de umiddelbart foreslått som forbilder for vevnader og treskjæringspaneler i interiører.

Munthes design og rominteriører er klart preget av tidens stilblanding. Han studerte og hentet fritt inspirasjon fra middelalder, barokk, rokokko og empire, samt fra japansk, assyrisk og egyptisk kunst. Rundt 1900 forbinder han denne eklektisismen med Art Nouveau-impulser. Selv om motivene er hentet fra norske sagn og eventyr, er japanismen tydelig i de forenklede ornamentene, de lyse og sterke fargene og i de asymmetriske komposisjonene.

Interessen for interiørdekorasjon var en naturlig del av den estetiske bevegelsen på slutten av 1800-tallet. Forenkling med lysere farger og særlig kombinasjonen av gult og grønt preget ofte de helhetlige romutsmykningene. Dette sto i sterk kontrast til de mørke historismeinteriørene med plysj, palmer og pomponger.



↑ Holmenkollen turisthotell, Foto: Væring

EVENTYRVÆRELSET PÅ HOLMENKOLLEN TURISTHOTEL

1896–98 utførte Munthe sin første store romutsmykning, Eventyrværelset på Holmenkollen Turisthotell, sammen med treskjærer John Borgersen. Dekoren besto av utskårede brystninger og bemalte relieffer med motiver fra Munthes eventyrakvareller: *Trollebotten* på den ene kortveggen, og *Frieren og Døren i Berget* på hver side av inngangsdøren. Over døren på motsatt vegg var et overliggende blyglassvindu formet som en ugle, og på den andre kortveggen et glassmaleri med isbjørnmotiv. Billedfeltene var omringet av et nett av hvite linjer med stjernepunkter. Takbjelker og taklister hadde sikksakkmønster, og taket var rikt utskåret med overlappende ringer formet som tannhjul. Stolene med et fabeldyr av drage og påfugl i ryggen viser innflytelse fra japansk kunst med stiliserte og asymmetriske former. I 1914 brant hotellet, og bare noen få møbler ble reddet ut.



↑ *Trollebotten*, 1892, Foto: Nasjonalmuseet



↑ Forstuen, Leveld



↑ Forstuen, Leveld

LEVELD

Hjemmets estetikk var en viktig del av den engelske design- og kunsthåndverksreformen på slutten av 1800-tallet. I Nord-Europa ble ideene videreformidlet av kunsthistorikerne Jakob von Falke og Lorentz Dietrichson i sine respektive bøker *Kunsten i Huset* (1872) og *Det skönas Värld* (1873). Med Ellen Keys bok *Skönhet för Alla* (1898) ble også det demokratiske aspektet vektlagt og grunnlaget for en egen nordisk interiørdekor var lagt.

Flere kunstnere inkorporerte ideene i sine hjemlige interiører. Carl Larsson stilte ut akvareller av sitt hjem *Lilla Hytt'näs* på Stockholmsutstillingen i 1897 og publiserte *Ett Hem* i 1899. Munthe må ha sett disse akvarellene da han stilte ut på samme utstilling. I 1899 flyttet Gerhard og Sigrun Munthe inn i eget hus *Leveld* på Lysaker. Huset var delvis tegnet av Munthe, i såkalt norsk embedsgårdsstil, men med stor veranda mot frukthagen. Det er mange likhetspunkter mellom de to kunstneres interiører: lyse og sterke farger, lette gardiner samt enkle møbler og tekstiler etter eget design, kombinert med noen få eldre møbler. De enkle, åpne interiørene hadde lite til felles med tidens overdådige historisme-dekorer, og hentet inspirasjon fra japanisme og Art Nouveau. Kunsthistorikeren Andreas Aubert mente at kunsten måtte bli folkelig: «Kunst for alle, kunst i alt», og at Munthes hjem Leveld hadde noe å lære alle. Dessverre brant huset ned i 1982.

STRAND GÅRD, NUMEDAL

I 1898 fikk Munthe i oppdrag å gjøre romsut-
smykninger til konsul Axel Heibergs gård Strand
i Numedal. Dekoren har visse likhetstrekk med
Leveld, spesielt i valget av lyse og sterke farger.
De enkle sjablongmaleriene på taklister og tak-
bjelker har mye til felles med japanske *katagami*
(sjablonger). Her sees overlappende stiliserte
blader og geometriske former, samt Munthes
heggebærmønster som var blitt produsert som
tapet. Munthe utfalte selv at dekoren var en
slags abstrakt ornamentikk, og dette inntryk-
ket ble forsterket i de mange teppene og por-
tierene han smykket rommene med: Rypeteppet,
Hareteppet og Elgteppet.



↑ Hareteppet, Strand gård



↑ Peisestuen, Strand gård, Numedal



↑ Elgteppet, Strand gård



↑ Spisestuen, Strand gård



↑ Nelliker

HÅKONSHALLEN

I 1902 ble Gerhard Munthe oppfordret av Kirkedepartementet til å levere utkast til glassmalerier i den nyrestaurerte Håkonshallen i Bergen. Munthe ønsket midlertid å dekorere hele hallen og leverte allerede samme år en fullstendig plan til utsmykning. Våren 1906 leverte Munthe detaljerte planer, men uheldigvis ble den private finansieringen koblet til ombygging av Bergenhus til kongebolig. Da staten sa nei til bevilgninger, ble utsmykningsplanen for Håkonshallen stoppet. Munthe truet med å trekke seg fra prosjektet, men takket være skipsmegler Joachim Grieg ble utsmykningen av Håkonshallen reddet i siste liten. Grieg fikk Stortinget med på å bevilge en årlig sum slik at arbeidet kunne begynne i 1910.

Hallen ble dekorert fortløpende med veggmalerier på nordveggen, glassmalerier, portaler på østveggen, musikkalleriet, Kristina-frisen, benker med hyndetrek langs langveggene, kongetroner og tepper i tillegg til smijernsarbeider. Den omfattende utsmykningen sto ferdig i 1916, men ble ødelagt ved eksplosjonen på havnen i Bergen i 1944.

→ [Her kan du se gjenskapingen av Håkonshallen.](#)

BILLEDVEV

Munthes første utkast til billedvev kan dateres til 1891 da Sigrun Munthe vevet et mindre teppe med stiliserte røde og grønne blader og grønne fugler. Etter hvert vevet Sigrun flere motiver Munthe tegnet for veven, som *Nelliker*, *Kandelabre*, *24 Kjærringer*, *Den røde hane* og *Eventyrhagen*. Munthes interesse for vevkunsten hadde sammenheng med Frida Hansens gjenoppliving av den gamle norske billedveven i 1890. Det var først og fremst hans eventyrakvareller som inspirerte til nye motiver for flere kvinnelige utøvere som Frida Hansen, Augusta Christensen, Kristine Johannessen og Ulrikke Greve. Munthe tegnet en rekke nye motiver og abstraherte mønstre for vevskolen ved Nordenfjeldske Kunstindustrimuseum i Trondheim som ble startet av Jens Thiis i 1898, og hvor Augusta Christensen utmerket seg som en dyktig leder. Hans største triumf som billedvevdesigner var de to såkalte Riksteppene, *Sigurd Jorsalfars inntog i Miklagard* og *Sigurd og Baldvin*, utført av Frida Hansen og Det Norske Billedvæveri til Verdensutstillingen i Paris i 1900.



↑ *Nellik*, 1892–94. Norsk Folkemuseum. Foto: Nasjonalmuseet

SNORRE

I 1895 fikk Erik Werenskiold en forespørsel fra forleggeren Johan Martin Stenersen om å illustrere *Snorre Sturlasons Kongesagaer*. Han engasjerte straks sin gode venn og kollega Gerhard Munthe til å tegne verkets vignetter og senere også enkelte illustrasjoner i tillegg til selve bokbindet. Munthe utførte nærmere 150 tegninger til *Snorre*, hvorav 69 tittel-, initial- og sluttvignetter, 47 tekstvignetter og 30 tekstillustrasjoner. Motivene i Munthes vignetter var ofte groteske og makabre. Han skapte med *Snorre*-tegningene en helt ny tegnestil preget av forenkling og en bred, grov strekføring som kom til å påvirke de andre illustratørene, særlig Werenskiold, Christian Krohg og Halfdan Egedius. *Snorre Sturlasons Kongesagaer* kom ut som praktverk i stort format i 1899 til blandede kritikker. Flere av Munthes *Snorre*-tegninger dannet senere utgangspunkt for dekorative arbeider i form av billedvev, møbler, sølv og porselen.

FOLKEVISER

Gjennom sitt engasjement i Foreningen for norsk bogkunst kom Munthe til å arbeide med flere viktige bokutgivelser. Først og fremst gjaldt dette illustrasjonene og bokdesignet for *Draumkvedet*, en av Norges eldste ballader fra middelalderen. Arbeidet ble påbegynt i 1900, men forsinkelser førte til at verket ikke utkom før i 1904. Munthe fikk tidlig ideen til en samlet, illustrert utgave av norske folkeviser, men det var først på 1920-tallet at han fikk begynt på prosjektet. Flere av illustrasjonene var bygget på tidligere arbeider, som *Trollebotten*, *Åsmund Frægdegjævar*-serien, *Lindarormen* og *Dansen i bergi*. Nye illustrasjoner ble utført til *Hermod Unge*, *Venilfruva* og *Drembedrosi* samt *Steinfin Fefinson*. *Norske Folkeviser* utkom posthumt i 1933.



↑ *Odin rir Sleipner*, Akvarell, KODE, Bergen Kunstmuseum

GRAFISK DESIGN

Gerhard Munthe hadde en omfattende produksjon av grafisk design: plakater, logoer, forsider, skrift og ex libris. I 1902 laget han en plakat for «Nordische Kunstausstellung» i Kaiser Wilhelm Museum i Krefeld med nordiske løver og en særegen fargekombinasjon av gult og grågrønt. Forsiden til årsberetningen for Norsk Folkemuseum fra 1896 viser elementer av både gammelt norsk bondemaleri og moderne art nouveau. Skissen til fane for Norges Bondelag er så tidløst utformet at den fortsatt er i bruk som bondelagets logo. Han utførte en rekke ex libris, hvorav de tidligste er de mest interessante. Mellom 1904 og 1907 arbeidet Munthe for å få laget egne skrifttyper basert på hans tekst i Draumkvedet, men dette materialiserte seg aldri.



↑ Initialen E, 1899. Foto: Nasjonalmuseet / Therese Husby

KUNSTINDUSTRIMUSEET

Verdens Gang innledet i 1901 en debatt om hvorfor Gerhard Munthe var så dårlig representert i Kunstindustrimuseet. Burde ikke museet følge sine statutter om å kjøpe inn «Modeller og Mønstre af nyeste Tilvirkning, anvendelige for vor Industri»? Kritikken var nok en av årsakene til at direktør Henrik Grosch ga Munthe i oppdrag å dekorere tre temporære utstillingssaler i Kunstindustrimuseet, som sto ferdige til åpningen i 1904.

Munthes utsmykning var en fargerik blanding av bondebarokk og vikinginspirert ornamentikk. Alle saler hadde dekorerte halvsøyler, dørramminger og veggfriser inspirert av gammel norsk rosemaling. Brystningspanelene med régence-profiler var malt i oransje og svart og gikk igjen i utstillingsmontrene, som på toppen var dekorert med bølger og fugler eller overdådige palmetter og blomsterkroner i forgyllt metall og messingtråd. Etter andre verdenskrig ble alle Munthes dekorasjoner og montre fjernet eller overmalt.

MER OM DE SAMTIDSKUNSTNERE I UTSTILLINGEN SOM GÅR I DIALOG MED MUNTHE PÅ ULIKT VIS

OM ANDERS SMEBYE OG SVØMMENDE HAVMENN DOBBELTEKSPONERT



↑ Anders Smebye

↑ Fra Anders Smebyes atelier under arbeidet med *Svømmende havmenn dobbeltekspontert*

Svømmende havmenn dobbeltekspontert

Havmenn og havfruer var populære temaer blant art nouveaukunstnere, som brukte deres flagrende hår i kombinasjon med bølgeformasjoner, for å skape de svungne linjer som kjennetegner art nouveau'en. Gerhard Munthe lot seg etter 1900 inspirere av art nouveau, selv om han ikke alltid ville vedkjenne seg dette. Mønsteret *Svømmende Havmenn* (1912) som ble anvendt som portalforheng i Håkonshallen er et typisk eksempel på dette, og må sees i tilknytning til de likeså art nouveau aktige relieffer med harp-espillende havmenn og havfruer i musikkgalleriet. Men hos Munthe går havmennene i ett med bølgene, og hodene med store åpne munn er som store bølger som spyr ut eller gulper vann. Samtidig er det som om de roper – er det havets brøl eller skrik vi hører? Abstraksjonen er fullstendig, men så var da også Munthe den første norske kunstneren som skrev om abstraksjon og abstrakt kunst allerede i 1901. Den stiliserte bladfrisen med rutemønster minner om friser av den skotske art nouveau kunstneren Charles Rennie Mackintosh, som Munthe godt kan ha vært inspirert av.

I samtidskunstneren Anders Smebyes (f.1975) tekstile intervensjon med Munthes *Svømmende Havmenn* sees de samme bølgende linjene som også kjennetegner mye av Smebyes egen produksjon. Han sier selv at han ofte går til «angrep» på kjente kunstobjekter for å åpne opp for nytolkninger, digresjoner og mistolkninger, som kan få oss til å se verket i et nytt lys. I dette prosjektet går Smebye i dialog med Munthe og skaper et berøringspunkt som inviterer betrakteren inn. Smebyes metode (applikasjon) - en teknikk hvor stoffbiter legges som et puslespill og limes sammen fra baksiden - gir overflaten et assosiasjonsrikt og taktilt relieffpreg.

→ [Her kan du lese mer om Anders Smebye og hvordan han jobber med verket og teknikken applikasjon.](#)

OM KRISTIN SÆTERDAL OG VEVING AV HYNDTREKK



↑ Kristin Sæterdal

Hyndetrek

Gerhard Munthes design for hynder (puter) til benkene i Håkonshallen er noe av det beste og mest uttrykksfulle han gjorde for denne utsmykningen. De består av stiliserte figurer, heraldiske fabeldyr og ornamentikk i svart, hvitt og grått. Hyndene ble vevet i tradisjonell billedvevteknikk, men de gikk tapt i brannen i 1944, mens skisser og fotografier av dem er bevart.

Tekstilkunstneren Kristin Sæterdal (f.1963) har gjenskapt to av hyndene basert på fotografier. Hun anvender garn fra spælsau som også ble benyttet på Munthes tid. Utfordringen var først å finne riktig farge på garnet. Utfra fotografiene så det ut som om de var vevet i sauebrunt, men den fargen var gått ut av produksjon. Det viste seg at sauegrått var nærmere originalen, og den fargen er fortsatt i produksjon. Det var også viktig å få til forholdet mellom de enkelte motivelementene, slik at uttrykket ble det samme som hos Munthe. Fotografiene ble skalert opp til riktig størrelse, slik at de kunne festes som en kartong bak renningen. Det er viktig for en sittebenk at bindingene mellom fargeflatene er solide, og at det ikke blir små hull der fargene står mot hverandre. Kunstneren har brukt hakketeknikk som gjør stoffet solid og slitesterkt.

→ [Her kan du se film av Kristin Sæterdal som vever hyndetepper og forteller om dette.](#)

Hun forteller ellers om seg og sin kunst

Jeg er både billedkunstner og kunsthåndverker og bruker billedvev som metode til å fremstille mine verk. Verkene er ofte store scenografiske billedtepper med motiver fra populærkultur og Science-Fiction. Bildene reiser spørsmål ved aspekter ved den teknologiske utviklingen. Det er viktig for meg at motivene kan være både tankevekkende og åpne for ulike tolkninger. Drivkraften min er et ønske om å sette et avtrykk i verden, et merke som er der etter at jeg er borte. Jeg ønsker å lage noe varig, noe som kan oppleves nå eller i fremtiden.

MER OM DE SAMTIDSKUNSTNERE
I UTSTILLINGEN SOM GÅR I DIALOG
MED MUNTHE PÅ ULIKT VIS

Jeg lærte å veve billedvev på videregående, og var hekta fra første time. Jeg tok arkitektutdanning, men holdt på med billedvev i alle ledige stunder. Senere tok jeg en 2-årig utdanning i billedvev og etablerte meg deretter som kunstner.

Billedvev er kronologisk, tråd på tråd bygges verket opp. Akkurat som en 3d-printer eller som en spasertur, skritt for skritt, dag for dag. Jeg bruker ull fra gammel norsk spælsau og farger mye av garnet selv.

Jeg opplever at å jobbe med kunsthåndverk motvirker fremmedfølelse. Det er lett å tenke: -har verden bruk for meg? Har jeg noe å bidra med? Da er det nettopp det langsomme, forholdet til materialet og følelsen av å skape noe varig som gir mening.

Det siste året har arbeidene mine tatt en ny retning. Jeg kombinerer vev med objekter som jeg finner, for eksempel dataskjermer eller flydører. Dette gir meg nye muligheter og uttrykk som jeg ønsker å videreutvikle.

Sæterdal har hatt en rekke soloutstillinger bl.a. på galleri Format i Oslo, Trondheim kunstforening og på Kunstbanken i Hamar. Hun har utført flere offentlige utsmykninger og hennes verk er innkjøpt til blant annet Nasjonalmuseet og Nordenfjeldske kunstindustrimuseum. Hun deltar ofte på Juryerte utstillinger i utlandet.

kristinsaeterdal.com

→ [Mer informasjon om Kristin Sæterdal på hjemmesiden til Norske kunsthåndverkere](#)



↑ Kristin Sæterdal i arbeid med hyndeteppene

BIOGRAFI GERHARD MUNTHE

- 1849 Født i Elverum
- 1870 Elev ved J.F. Eckersbergs malerskole og Den kongelige tegneskole i Christiania
- 1874 Til Düsseldorf
- 1877–82 Opphold i München
- 1886 Kunstnerkolonien på Fleskum i Bærum. Gifter seg med Sigrun Sandberg 21. desember
- 1890 Får japansk bok i julegave, som inspirerer ham til å tenke på industrien. Tegner sine første mønstre
- 1891 Utstiller på Landsutstillingen i Skien. Sigrun vever det første billedteppet basert på en skisse av Munthe
- 1892 Til Paris i mai og besøker bl.a. Siegfried Bings kunsthandel hvor han kjøper japansk stentøy. Studerer kunsthåndverk og fransk samtidskunst. Designer serviset Blåveis for Porsgrund Porselænsfabrik
- 1893 Viser 11 eventyrakvareller på Sort og hvitt-utstillingen. Også vist på utstillinger i København, Paris, München og Chicago
- 1894 Utstillinger i Stockholm og Gøteborg. Den Norske Husflidsforening starter veving av billedtepper basert på Munthes mønstre
- 1896 Starter arbeidet med Eventyrværelset på Holmenkollen Turisthotel
- 1897 Selger mønstre til den engelske tapetfabrikken Arthur Sanderson & Sons Ltd.
- 1898 Interiørdekor til konsul Axel Heibergs gård Strand i Lyngdal i Numedal. Direktør Jens Thiis starter vevskole ved Nordenfjeldske Kunstindustrimuseum i Trondheim. Vevnadene er hovedsakelig basert på Munthes mønstre
- 1899 *Snorre Sturlasons kongesagaer* blir utgitt. Flytter inn i sitt nye hjem Leveld
- 1900 Maler tolv kartonger for billedvev med motiver fra Sigurd Jorsalfares reise til Jerusalem. Veves av Frida Hansen og Det Norske Billedvæveri og monteres i Josef Petersmanns villa i Leipzig

BIOGRAFI GERHARD MUNTHE

- 1901 Interiørdekor til Cathinco Bangs spisestue
- 1902–4 Innredning til tre utstillingslokaler i det nye Kunstindustrimuseet i Kristiania
- 1904 *Draumkvedet* utgis. Deltar på verdensutstillingen i St. Louis. Tildeles Grand Prix for sine billedvevmønstre
- 1905 Motiver fra Snorre produseres av gullsmedene Tostrup og David-Andersen (brosjer) og av Porsgrund Porselænsfabrik (tallerkener og vaser)
- 1907 Innredning og møbler til Sala Norvegese på Venezia-biennalen
- 1909 Deltar i konkurransen om utsmykningen av Universitetets Aula. Stor separatutstilling i Kristiania Kunstforening.
- 1911 Veggmalier til Kristiania Børs. Begynner utsmykningen av Håkonshallen.
- 1912 Interiørdekor til skipsreder Anton Fredrik Klaveness' spisestue på Lysaker.
- 1913 Spisestuedekorasjoner til legen Kristian Brandts villa i Kristiania.
- 1914 En egen sal på Jubileumsutstillingen i Kristiania.
- 1915 Fullfører dekorasjonen av Håkonshallen.
- 1917 Stor utstilling av Munthes design på Kunstindustrimuseet, Kristiania.
- 1919 Skilles fra Sigrun. Utgir *Minder og Meninger*.
- 1920–26 Illustrasjoner til *Norske Folkeviser*.
- 1929 Dør 15. januar. Minneutstilling i Oslo kunstforening.
- 1933 *Norske Folkeviser* publiseres posthumt

LINKER

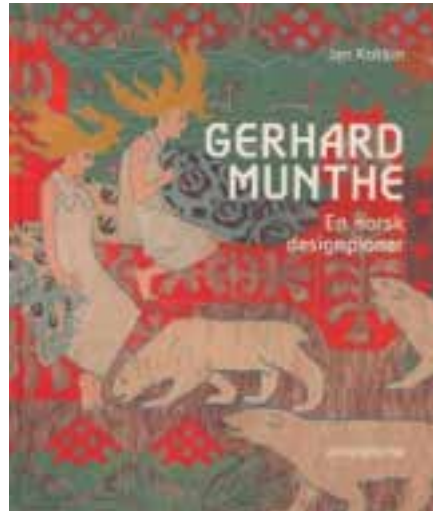
Alt som ligger på utstillingens [hjemmeside](#)

[Øyvind Storm Bjerke: Klassekampen: «Overdådig forenkling»](#)

Flere anmeldelser og artikler ligger på utstillingens hjemmeside.

LITTERATURLISTE, TIPS TIL LESNING, BAKGRUNNSSTOFF

Jan Kokkin: *Gerhard Munthe.
En norsk designpioner*



LYKKE TIL MED
PLANLEGGINGEN!

Om du lurer på noe når det gjelder
formidlingsopplegget kan du kontakte:

Helga Gravermoen,
formidlingskurator for utstillingen

helga.gravermoen@nasjonalmuseet.no
Mobil 93063714

NASJONALMUSEET